

/ soulip@yfk.or.kr / **공개**

2017 코리아컵 항공우주과학 경진대회

1. 목 적

청소년들에게 항공우주사상을 앙양하고 기초항공에 관심을 유도함으로써 “미래 항공우주의 주역”으로 양성하기 위한 2017년 코리아컵 항공우주과학 경진대회 계획임.

2. 대회 개요

가. 주최 및 주관 : 한국항공소년단

나. 후 원 : 대한민국공군, 산업통상자원부, 여성가족부, 한국항공우주산업(주), 대한항공(주), 한국항공우주연구원, 한국산업기술진흥원, 공군사관학교, 한국청소년단체협의회 등 10여개 단체

다. 대 회 장 : 한국산업기술진흥원장(KIAT)

라. 참가대상 : 전국 초·중·고등학교 재학생 및 일반 청소년(대학생 제외)

마. 일 시 : '17. 5. 27.(토) 10:00 ~ 17:00 / 예비일 : 6. 3.(토)

바. 장 소 : 안성종합운동장(경기도 안성시 소재/약도 첨부)

사. 참가신청 : 한국항공소년단 홈페이지 (www.yfk.or.kr) 접수 신청

- 신청기간 : 4. 10(월) ~ 5. 12(금)

※ 접수기간 외 참가 신청 불가 / 대회당일 등록 후 참가증 현장 교부

아. 문 의 처 : 한국항공소년단 기획조직연구팀 ☎ 02) 953~7543

자. 경기종목 및 참가기준

종 목		참가대상	비 고	
자유비행 (고무동력/글라이더)		초·중· 고등학생 재학생 / (동 연령대 청소년)	- 초등부 - 중등부 - 고등부	
창작비행기			비행기제작	중 · 고등부 통합1부
항공인문			사생대회	초등부
			백일장	중 · 고등부 통합 1부
드론 부문	미션레이싱		- 초등부 - 중·고등부 통합 1부 (각 부문별)	
폼보드 전동비행기				

3. 행사 일정

구 분	내 용	비 고		
10:00~10:30	참가자 등록/집결	- 등록 후 등록증 /참가증 교부 (장소 : 안성종합운동장) - 참가부문별 / 학년별로 단상 집결		
10:30~11:00	개 회 식	개회선언, 국민의례, 개시비행 등		
11:00~11:20	개회 축하행사	공군 의장/군악대 연주 및 시범 드론 시범비행 등		
11:20~13:15	종목별 경기진행	초등부		중·고등부
		· 기체검사(운동장) · 고무동력기 · 글라이더		고무동력기/ 글라이더 (운동장) · 기체조립 · 기체검사
		· 드론 경기(미션레이싱) /실내체육관		
		· 폼보드전동비행기(운동장)		
13:15~13:30	초등부 결과 종합	· 심사결과 집계 및 수상자 공지 ※ 심사결과 이의제기 접수		운동장(본부석)
13:30~13:55	초등부 시상식	· 부문별 최우수 시상식 거행 ※우수, 장려는 개별 통보		운동장(본부석)
13:00~14:00	중식	도시락지참 권장, 먹거리장터 운영		
	창작비행기	· 창작비행기 비행평가 (중·고등부)		운동장
14:00~16:00	오후 경기	초등부		중·고등부
		· 사생대회 (관람석)	· 고무동력기(운동장) · 글라이더(운동장) · 백일장(관람석)	
			· 드론(미션레이싱)/실내체육관	
			· 폼보드전동비행(운동장)	
16:00~16:30	중/고등부 결과 종합	· 심사결과 집계 및 수상자 공지 ※ 심사결과 이의제기 접수		운동장(본부석)
16:30~16:50	중/고등부 시 상 식	· 부문별 최우수 시상식 거행 ※ 우수, 장려는 개별 통보		운동장(본부석)

4. 시상내역

가. 시상인원

부 문		최우수	우수	장려	계	
고무동력기	초 등 부	1	3	8	12	
	중 등 부	1	3	8	12	
	고 등 부	1	2	6	9	
글라이더	초 등 부	1	3	8	12	
	중 등 부	1	3	8	12	
	고 등 부	1	2	6	9	
창작비행기		중/고등부 통합	1	2	2	5
사생대회		초 등 부	1	2	6	9
백 일 장		중/고등부통합	1	2	5	8
드론 부문	미션레이싱	초 등 부	1	2	6	9
		중/고등부통합	1	2	4	7
폼보드 전동비행기		초 등 부	1	2	4	7
		중/고등부통합	1	2	4	7
계			13	30	75	118

- 지도교사 상 : 2명<항공소년단 총재상 수여>

* 선정기준 : 소속 학교 입상자들의 점수를 합산 최다점수 획득 순으로 결정
(최우수 10점, 우수 7점, 장려 5점)

나. 시상내역

종목	부분	참가기준	시 상 내 역 (시상예정 수)		
			최우수	우수	장려
자유비행	고무동력기	초등	공군참모총장상(1)	항우연원장상(1) 공군사관학교장상(1) 산업기술진흥원장상(1)	대한항공사장상(4) 항공소년단총재상(4)
		중등	여성가족부장관상(1)	항우연원장상(1) 공군사관학교장상(2)	대한항공사장상(2) 청협회장상(4) 항공소년단총재상(2)
		고등	산업부장관상(1)	항우연원장상(1) 공군사관학교장상(1)	대한항공사장상(2) 청협회장상(2) 항공소년단총재상(2)
	글라이더	초등	공군참모총장상(1)	항우연원장상(1) 공군사관학교장상(1) 산업기술진흥원장상(1)	대한항공사장상(4) 항공소년단총재상(4)
		중등	여성가족부장관상(1)	항우연원장상(1) 공군사관학교장상(2)	대한항공사장상(2) 청협회장상(4) 항공소년단총재상(2)
		고등	산업부장관상(1)	항우연원장상(1) 공군사관학교장상(1)	대한항공사장상(2) 청협회장상(2) 항공소년단총재상(2)
비행창작	창작비행기	중·고등부통합	공군참모총장상(1)	공군사관학교장상(1) 한국로스트웍스사장상(1)	대한항공사장상(1) 청협회장상(1)
항공인문	사생대회	초등	산업기술진흥원장상(1)	공군사관학교장(1) 한국로스트웍스사장상(1)	대한항공사장상(2) 청협회장상(1) 항공소년단총재상(3)
	백일장	중·고등부통합	공군참모총장상(1)	공군사관학교장상(1) 한국로스트웍스사장상(1)	대한항공사장상(1) 청협회장상(2) 항공소년단총재상(2)
드론부문	미션레이싱	초등	공군참모총장상(1)	공군사관학교장상(1) 산업기술진흥원장상(1)	대한항공사장상(2) 청협회장상(2) 항공소년단총재상(2)
		중·고등부통합	산업부장관상(1)	산업기술진흥원장상(2)	청협회장상(2) 항공소년단총재상(2)
폼보드전동비행기		초등	공군참모총장상(1)	산업기술진흥원장상(2)	대한항공사장상(1) 청협회장상(2) 항공소년단총재상(1)
		중·고등부통합	여성가족부장관상(1)	산업기술진흥원장상(1) 대한항공사장상(1)	청협회장상(2) 항공소년단총재상(2)
계(118)			13	30	75

5. 지도교사 및 학부모님 안내사항

가. 대회 참가선수는 5. 27(토) 10:00까지 안성종합운동장으로 도착해주시기 바라며, 10:20까지 단상위에 모여주시기 바랍니다. (※개회식 시간 10:30)

나. 대회 참가 전 반드시 대회계획 및 규정을 참조하시기 바라며, 규정 및 계획은 항공소년단 홈페이지(www.yfk.or.kr)에서도 확인 가능합니다.

(기체 규격 제한과 현장제작 여부 확인 필수)

다. 현장에서 등록 후 참가증을 배부할 예정입니다.

라. 일부 경기종목의 경우 현장제작이 실시되며(개인별 공구 지참 요망) 사용할 기체(동체)에는 반드시 참가자의 인적사항(학교,성명,참가번호)를 기재해야 합니다.

마. 행사당일 도시락과 돗자리 지참을 권장하며, 이용 후 생긴 쓰레기는 장내 설치된 분리수거함을 이용해주시기 바랍니다.

바. 입상자 시상은 각 부문(항공인문 제외) 최우수상은 행사장에서 시상하며, 입상자 시상내역(훈격 종류 등)은 부득이한 경우 변경될 수 있습니다.

(사전 항공소년단 홈페이지 공지)

사. 대회 참가자는 대회 안전보험료(금액: 1인당 5,000원)를 대회 前 5월 19일 (금)까지 아래 계좌에 입금바랍니다.

※입금계좌(우리은행 : 항공소년단 1005-102-249000), 입금자 : 참가선수

※참가신청 및 입금 후 개인사정으로 대회 불참시 사전안전보험 가입으로 인해 환불되지 않습니다.

6. 찾아오시는 길 : 안성종합운동장(홈페이지 참조)



경기규정집

2017



한국항공소년단
YOUNG FALCONS OF KOREA

종목별 경기규정

자유비행 - 고무동력기

가. 정의

1. 코리아컵항공우주과학경진대회(이하 “본 대회”) 자유비행 부문의 고무동력기(F1B)경기(이하 “고무동력기 경기”)는 고무의 비틀림이나 당기는 힘에 의하여 프로펠러를 돌려 비행하는 모형비행기(이하 “기체”)가 경기참가자의 손에서 떠나 비행을 하여, 그 시간 기록을 측정하여 경쟁하는 경기를 말한다.
2. 본 규정의 “주최측”이라는 용어는 한국항공소년단과 대회운영본부를 의미하며 “심판”이라는 용어는 각 종목별 경기를 운영하는 심판위원장 이하 심판 및 운영요원을 통칭한다.

나. 본 경기규정의 배경

1. 본 규정은 국제항공연맹 (FAI) 자유비행부문 고무동력기(F1B)경기규정을 기본으로 1부(초등부), 2부(중등부), 3부(고등부)에 각각 적절하게 적용한다.
2. 본 규정은 대회 환경 및 여건 등에 따라 대회당일 또는 사전에 변경될 수 있으며 이 경우 경기 전에 고지한다.

다. 세부부문별 기본규정

1. 각 세부부문별 기체의 주요 규격은 다음과 같다.

경기부문	기 체 규 격		고무줄 무게
	크 기	재질 및 형태	
고무동력기 1부 (초등부)	동체길이: 60cm 이하	제한없음	-
고무동력기 2부 (중등부)	동체길이: 60cm 이상		
고무동력기 3부 (고등부)	날개길이: 80cm 이상		

2. 각 경기부문(1부~3부)에 사용되는 기체는 프로펠러가 지면에 닿지 않도록 길이를 가지는 랜딩기어와 바퀴2개가 필수 있어야한다.

3. 각 경기부문(1부~3부)에 사용되는 기체의 날개길이는 직선(투영도상 날개길이)으로 측정한다.
4. 각 경기부문(1부~3부) 사용되는 기체의 조립은 현장에서 제작하는 것을 원칙으로 하되, 경기운영의 효율성과 참가선수의 편의 등을 고려하여 아래 표와 같이 정한다.

경기부문	기체조립방식	정 의	기체제작시간
고무동력기 1부 (초등부)	사전제작	완성된 기체를 대회전에 준비함	-
고무동력기 2부 (중등부)	현장부분제작	기체의 주 날개 부분제작함	2시간
고무동력기 3부 (고등부)			

※ 부분제작은 ‘대회장에서 날개 프레임에 종이 붙이는 것’을 의미함.

※ 위 표에 제시된 제한시간(기체제작시간) 직후에 기체검사를 실시하며, 따라서 부여된 기체 제작시간을 초과하는 경우는 실격처리됨

※ 고무동력기 1부(초등부)는 기체를 대회전에 모두 완성하여 출전하는 것이 원칙이며 별도의 기체제작시간이 없고, 바로 기체검사로 이어짐.

5. 본 고무동력기 경기운영을 위한 요원들은 심판위원장(운영본부), 경기심판, 기체제작심판, 기타지원인력 등으로 구성하며 그 구체적인 사항은 주최 측이 별도로 정하는 바에 따른다.

라. 기체검사

1. 기체검사는 기체의 규격, 재질, 조립상태 등을 종합적으로 점검하며 이를 통하여 기체규격규정에 미달 유무, 기체 제작시간 준수 여부 등을 확인하고자 실시한다.
2. 모든 참가선수는 주최 측이 실시하는 기체검사를 받아야 하며, 기체검사를 통과하지 못한 기체는 본 대회에 사용할 수 없으며, 만일 이를 사용할 시에는 실격처리된다.
3. 참가선수 당 최대 2대까지 각자 제작한 기체의 검사를 받아 대회에 사용할 수 있다.
4. 모든 참가선수는 기체 검사 시 반드시 주 날개와 수평꼬리날개 부분 모두에

이름과 참가번호를 표시하여 주최 측의 확인을 받아야하며, 위에 제시된 부분에 해당사항이 표기가 안 되어있을 경우 기체검사를 받을 수 없다.

5. 기체검사는 심판이 지정한 시간 내에 반드시 받아야 하며, 그 시간 이외에는 받을 수 없다. 단, 경기 도중에 기체검사를 통과한 기체가 손상이 되어 심판위원장이 해당 기체의 수리를 허가하여, 이를 행한 기체에 한하여 재검사를 할 수 있다.

마. 경기 보조자

1. 모든 참가선수는 1명 이내의 보조자를 둘 수 있다.
2. 단, 보조자는 참가선수의 경기를 보조·조력하는 역할에 한정한다.
3. 위 2항의 역할을 넘어서는 행위를 하는 다음의 경우에는 주최 측은 참가선수 및 경기 보조자의 자격을 박탈하고, 해당 기록을 삭제한다.

‘다’조 와 ‘바’조 등의 각 항에 제시된 경기방법이 아닌 참가선수를 대리하는 행위를 통해 경기력에 지대한 영향력을 미친다고 판단되는 경우

4. 경기보조자는 주최 측의 지시와 통제에 따라야 하며, 이를 어길시에는 주최 측 재량에 따라 퇴장 조치에 처해질 수 있다.

바. 경기방법

1. 참가선수는 기본적으로 심판의 안내와 지시에 따라 경기를 준비한다.
2. 참가선수는 심판이 호명하는 순서대로 경기에 참여하며, 심판이 지정하는 구역(zone)에서 심판의 지시에 따라 경기를 실시한다.
3. 기체의 비행은 심판이 지정하는 지상 구역(zone)에서 참가선수가 스스로 손으로 던져야하며, 비행의 시도는 반드시 참가선수 본인이 하여야 한다.
4. 기체의 와인더 종류는 제한하지 않으며, 고무줄은 참가선수 본인이 스스로 감아야 한다.

사. 공식비행과 횟수

1. 공식 비행이란 심판의 지시와 신호에 의하여 이행되는 비행의 시도를 의미하며, 기록의 측정에는 참가선수의 손에서 기체가 떠나는 순간부터 실시한다..
2. 공식 비행의 실시는 참가선수 당 총 2회의 기회가 주어진다.
3. 각 회차별 공식비행은 경기 당일 심판위원장이 제시하는 공식비행 제한시간

내에 시작하여야 하며, 해당 제한 시간 내에 비행을 시도하지 못할 경우 그 회차의 비행기록은 0초로 한다.

아. 비행시간 측정

- 비행시간이란 기체가 손으로부터 떠난 순간부터 다음 중 하나에 해당 될 때까지의 체공 시간을 말하며, 주심판과 부심판은 2개의 스톱워치를 사용하여 초 단위 까지 측정을 하며 그중 좋은 기록을 공식 기록으로 한다.

- 지면 또는 수면에 도착했을 때
- 지상 장애물과 충돌했을 때
- 지상 장애물에 의하여 심판의 시야에서 벗어났을 때

- 단, 기체 전체가 지상 장애물을 5초 이내에 통과하여 예정된 항로로 지속 비행하는 경우에는 연속 측정을 인정한다. 더 이상 기체가 시야에 나타나지 않았을 경우 시야에서 사라진 시간까지만 측정한다.
- 심판은 경기장 내 정해진 구역 범위를 이탈하여 측정할 수 없으며, 그 구역의 범위는 직경 2m 내외로 하되, 경기장 상황 등을 고려하여 당일 전후로 정하여 공개한다.
- 고무동력기가 지상 장애물(건물, 산, 기타 장애물)의 가림 없이 고공으로 올라가 심판의 시야에서 180초(3분)이상 비행을 하면 만점으로 한다.
- 비행시간 측정이 끝난 뒤에는 참가선수 본인이 비행시간을 확인하고 반드시 기록지에 서명하여야 하며, 이를 행하지 않은 참가선수의 기록은 무효로 한다.

자. 채점 및 순위 산정

- 2회 비행기록을 합산하여 다음과 같이 기록을 집계한다.

항목	1회	2회	합계	최고기록
시간(초)	180	120	300	180

- 동점자 발생 시 다음에 제시한 동점자 처리 규칙에 따라 결정한다.

- 1) 2회 공식비행 합산기록이 동점일 경우 2회 비행 중 최고기록을 우선으로 순위를 결정함
 - 2) 2회 합산기록과 최고기록 모두 동일한 경우에는 다음과 같은 순서로 순위를 결정함
 - 1차) 저학년인 참가선수가 높은 순위를 차지함
 - 2차) 학년이 같은 경우 나이가 어린 참가선수가 높은 순위를 차지함
- (대회 접수시 기재한 생년월일 기준으로 하되, 필요시 주민등록상 생년월일 대조할 수 있음)

차. 실격처리

1. 기체검사를 받지 않은 기체로 비행했을 경우
2. 비행 중 프로펠러, 고무줄, 바퀴 등 부품이 떨어졌을 경우
3. 본 규정의 각 조항별로 제시된 사항을 제대로 준수하지 않았을 경우
4. 이 밖에 본 규정을 어김으로써 경기운영에 심대한 악영향을 미쳤다고 주최 측이 판단하는 경우

아. 심판 구성 및 운영 규정

1. 대회의 안전하고 공정한 경기진행을 위하여 주최 측은 자유비행 종목 경기를 공정하고 안전하게 총괄, 운영할 수 있는 전문성 있는 자를 심판위원장으로 선임하여야 한다.
2. 심판위원장은 공정하고 효율적인 경기진행을 위하여 부 심판위원장, 심판요원(주 심판, 부 심판), 기타 운영요원 등을 선발하여 위촉할 수 있다. 이때, 이들의 규모, 선발 방식 등은 주최 측의 승인을 얻어 최종 결정한다.
3. 심판위원장은 자유비행 경기에 관련한 제반규정을 모두 통달하여야 하고, 규정 이외의 결정 사항이나 돌발변수로 인한 규칙의 변경 등에 관하여 주최 측의 승인 하에 결정, 공지할 수 있다.
4. 대회진행에 관련한 참가선수의 이의제기는 심판위원장 또는 부심판위원장에게 제기한 사항에 대해서만 인정하며, 그 밖의 경로로 제기된 이의들은 인정하지 않는다.
5. 심판위원장 이하 전 심판 및 운영요원은 다음과 같은 권한을 갖는다.
 - 1) 심판은 대회참가자가 공정한 대회참가 및 진행을 감독하는 제반 업무를 수행하여 고의적 또는 규정착오에 따른 부정선수와 규정위반자가 발생하지 않도록 한다.
 - 2) 이를 위한 심판의 기본 업무는 다음과 같다
 - 대회참가자 등록 시 재료 및 공구의 규정위반 또는 이상 여부
 - 기체검사 및 기체제작 감독
 - 공식계측비행의 공정한 진행 여부 관리 감독
 - 원활한 대회진행을 위한 보조심판의 선발과 교육, 대회 중 관리 감독
 - 공정한 대회진행을 위한 사항 및 경기 운영 전반

자유비행 - 글라이더

가. 정 의

1. 코리아컵항공우주과학경진대회(이하 “본 대회”)의 자유비행 부문 글라이더(F1A)란(이하 “글라이더”) 날개 꼴(익형) 또는 받음각의 변경으로 비행 중에 고정되어져 있는 표면적 상에 발생하는 공기역학상의 힘인 양력으로의 비행과 어떠한 추진 장치도 없는 모형 항공기로 조종자가 줄로 당겨 모형 항공기가 일정한 고도에 오른 후 끄는 줄을 이탈시켜 비행하는 것으로 고정익을 가지고 있는 기체(이하 “기체”)의 비행 기록으로 경쟁하는 경기이다.
2. 기체의 다양한 모양과 면적은 제시한 설계 기준의 표면적이 최소와 최대범위를 따라야만 한다.
3. 본 규정의 “주최측”이라는 용어는 한국항공소년단과 대회운영본부를 의미하며 “심판”이라는 용어는 각 종목별 경기를 운영하는 심판위원장 이하 심판 및 운영요원을 통칭한다.

나. 본 경기규정의 배경

1. 본 규정은 국제항공연맹 (FAI) 자유비행부문 글라이더(F1A)경기규정을 기본으로 1부(초등부), 2부(중등부), 3부(고등부)에 각각 적절하게 적용한다.
2. 본 규정은 대회 환경 및 여건 등에 따라 대회당일 또는 사전에 변경될 수 있으며, 이 경우 경기 전에 고지한다.

다. 세부부문별 기본규정

1. 각 세부부문별 기체의 주요 규격은 다음과 같다.

경기부문	기 체 규 격		견인줄 길이
	크 기	재질 및 형태	
글라이더 1부 (초등부)	날개길이: 70cm 이하	제한없음	30m이하
글라이더 2부 (중등부)	날개길이: 70cm 이상		30m이하
글라이더 3부 (고등부)	날개길이: 100cm 이상		50m이하

2. 장소가 협소한(산, 건물, 기타 비행에 장애) 경우 심판진의 판단으로 견인줄을 줄일 수 있다.(안전사고대비)

3. 각 경기부문(1부~3부)에 사용되는 기체의 날개길이는 직선(투영도상 날개길이)으로 측정한다.
4. 각 경기부문(1부~3부) 사용되는 기체의 조립은 현장에서 제작하는 것을 원칙으로 하되, 경기운영의 효율성과 참가선수의 편의 등을 고려하여 아래 표와 같이 정한다.

경기부문	기체조립방식	정 의	기체제작시간
글라이더 1부 (초등부)	사전제작	완성된 기체를 대회전에 준비함	-
글라이더 2부 (중등부)	현장부분제작	기체의 주 날개 부분제작함	2시간
글라이더 3부 (고등부)			

※ 부분제작은 ‘대회장에서 날개 프레임에 종이 붙이는 것’을 의미함.

※ 위 표에 제시된 제한시간(기체제작시간) 직후에 기체검사를 실시하며, 따라서 부여된 기체 제작시간을 초과하는 경우는 실격처리됨

※ 글라이더 1부(초등부)는 기체를 대회전에 모두 완성하여 출전하는 것이 원칙이며 별도의 기체제작시간이 없고, 바로 기체검사로 이어짐.

5. 본 글라이더 경기운영을 위한 요원들은 심판위원장(운영본부), 경기심판, 기체제작심판, 기타지원인력 등으로 구성하며 그 구체적인 사항은 주최측이 별도로 정하는 바에 따른다.

라. 기체검사

1. 기체검사는 기체의 규격, 재질, 조립상태 등을 종합적으로 점검하며 이를 통하여 기체규격규정에 미달 유무, 기체 제작시간 준수 여부 등을 확인하고자 실시한다.
2. 모든 참가선수는 심판이 실시하는 기체검사를 받아야 하며, 기체검사를 통과하지 못한 기체는 본 대회에 사용할 수 없으며, 만일 이를 사용할 시에는 실격처리된다.
3. 참가선수 당 최대 2대까지 각자 제작한 기체의 검사를 받아 대회에 사용할 수 있다.
4. 모든 참가선수는 기체 검사 시 반드시 주 날개와 수평꼬리날개 부분 모두에

이름과 참가번호를 표시하여 심판의 확인을 받아야하며, 위에 제시된 부분에 해당사항이 표기가 안 되어있을 경우 기체검사를 받을 수 없다.

5. 기체검사는 심판위원장이 지정한 시간 내에 반드시 받아야 하며, 그 시간 이외에는 받을 수 없다. 단, 경기 도중에 기체검사를 통과한 기체가 손상이 되어 주최 측이 해당 기체의 수리를 허가하여, 이를 행한 기체에 한하여 재검사를 할 수 있다.

마. 경기 보조자

1. 모든 참가선수는 1명 이내의 보조자를 둘 수 있다.
2. 단, 보조자는 참가선수의 경기를 보조·조력하는 역할에 한정한다.
3. 위 2항의 역할을 넘어서는 행위를 하는 다음의 경우에는 주최 측은 참가선수 및 경기 보조자의 자격을 박탈하고, 해당 기록을 삭제한다.

‘다’조 와 ‘바’조 등의 각 항에 제시된 경기방법이 아닌 참가선수를 대리하는 행위를 통해 경기력에 지대한 영향력을 미친다고 판단되는 경우

4. 경기보조자는 주최 측과 심판의 지시와 통제에 따라야 하며, 이를 어길시에는 주최 측 및 심판의 재량에 따라 퇴장 조치에 처해질 수 있다.

바. 경기방법

1. 기체의 견인은 반드시 참가선수가 스스로 하여야 한다.
2. 참가선수는 심판의 지시에 의하여 지상에서 견인줄로 글라이더를 끌어올린 뒤 기체의 견인줄과 이탈시켜 경기를 한다.
3. 기체의 견인줄은 반드시 주최 측에서 준비한 것으로만 사용한다.

- 1) 견인줄의 길이는 글라이더 1~2부는 30m이하, 3부는 50m이하이며, 윈치 등의 기타장비는 이용을 불허한다.
- 2) 대회 장소 여건에 따라 (산, 건물, 기타 비행 장애) 주최측의 판단으로 안전사고 등의 예방 차원에서 견인 줄 규격을 조정할 수 있다.

사. 공식비행과 횡수

1. 공식 비행이란 심판의 지시와 신호에 의하여 이행되는 비행의 시도를 의미하며, 기록의 측정은 기체가 견인줄에서 이탈되는 순간부터 실시한다..
2. 공식 비행의 실시는 참가선수 당 총 2회의 기회가 주어진다.

3. 각 회차별 공식비행은 경기 당일 주최 측에서 제시하는 공식비행 실시 제한 시간 내에 시작하여야 하며, 해당 제한 시간 내에 비행을 시도하지 못할 경우 그 회차의 비행기록은 0초로 한다.

아. 비행시간 측정

1. 비행시간이란 기체가 견인줄에서 이탈된 순간부터 다음 중 하나에 해당 될 때 까지의 체공 시간을 말하며, 주심판과 부심판은 2개의 스톱워치를 사용하여 초 단위 까지 측정을 하며 그중 좋은 기록을 공식 기록으로 한다.

- 지면 또는 수면에 도착했을 때
- 지상 장애물과 충돌했을 때
- 지상 장애물에 의하여 심판의 시야에서 벗어났을 때

2. 각 회차별로 다음의 경우에는 1회에 한하여 비행 재시도를 할 수 있다.

- 견인줄이 이탈되지 않은 상태로 기체가 땅에 떨어질 경우
- 견인하는 기체가 다른 기체나 경기자가 아닌 다른 사람에 부딪혔을 경우
- 비행하는 기체가 다른 기체나 다른 경기자의 견인줄과 충돌한 경우

3. 단, 기체 전체가 지상 장애물을 5초 이내에 통과하여 예정된 항로로 지속 비행하는 경우에는 연속 측정을 인정한다. 더 이상 기체가 시야에 나타나지 않았을 경우 시야에서 사라진 시간 까지만 측정한다.
4. 심판은 경기장 내 정해진 구역 범위를 이탈하여 측정을 할 수 없으며, 그 구역의 범위는 직경 2m내외로 하되, 경기장 상황 등을 고려하여 당일 전후로 정하여 공개한다.
5. 기체가 지상 장애물(건물, 산, 기타 장애물)의 가림 없이 고공으로 올라가 심판의 시야에서 180초(3분)이상 비행을 하면 만점으로 한다.
6. 비행시간 측정이 끝난 뒤에는 참가선수 본인이 비행시간을 확인하고 반드시 기록지에 서명해야 하며, 이를 하지 않은 참가선수의 기록은 무효로 한다.

자. 채점 및 순위 산정

1. 채점은 기본적으로 2회 비행기록을 합산하여 다음과 같이 기록을 집계한다.

항목	1회	2회	합계	최고기록
시간(초)	180	120	300	180

2. 동점자 발생 시 다음에 제시한 동점자 처리 규칙에 따라 결정한다.

- 1) 2회 공식비행 합산기록이 동점일 경우 2회 비행 중 최고기록을 우선으로 순위를 결정함
- 2) 2회 합산기록과 최고기록 모두 동일한 경우에는 다음과 같은 순서로 순위를 결정함
1차) 저학년인 참가선수가 높은 순위를 차지함
2차) 학년이 같은 경우 나이가 어린 참가선수가 높은 순위를 차지함
(대회 접수시 기재한 생년월일 기준으로 하되, 필요시 주민등록상 생년월일 대조할 수 있음)

차. 실격처리

1. 기체검사를 받지 않은 기체로 비행했을 경우
2. 비행 중 프로펠러, 고무줄, 바퀴 등 부품이 떨어졌을 경우
3. 본 규정의 각 조항별로 제시된 사항을 제대로 준수하지 않았을 경우
4. 이 밖에 본 규정을 어김으로써 경기운영에 심대한 악영향을 미쳤다고 주최 측이 판단하는 경우

아. 심판 구성 및 운영 규정

1. 심판 구성 및 운영 규정은 자유비행-고무동력기 운영규정에 제시된 관련사항을 준용한다.

창작비행기

가. 정 의

1. 코리아컵항공우주과학경진대회(이하 “본 대회”)의 창작비행기 경기부문은 참가 선수(팀)들이 자율적으로 항공에 관한 제반 이론에 따라 항공기를 제대로 설계하였는지와 그 항공기(이하 “기체”)의 비행거리 등을 종합적으로 고려하여 경쟁하는 경기이다.
2. 본 규정의 “주최측”이라는 용어는 한국항공소년단과 대회운영본부를 의미하며 “심판”이라는 용어는 각 종목별 경기를 운영하는 심판위원장 이하 심판 및 운영요원을 통칭한다.

나. 기본운영방침

1. 창작비행기 경기는 단체전으로 운영하며, 참가대상은 중·고등학생으로 한다.
2. 경기에 참가하는 단체는 최소 3명 이상 5명 이하 참가선수와 1명 이내 지도교사로 구성한다.
3. 창작비행기 경기는 사전과제(기체제작보고서) 심사와 기체 비행심사 (비행거리)를 모두 종합하여 경기 성적을 산출한다.
4. 사전과제 (기체제작보고서) 작성과 현장비행 등에 관한 사항은 세부 규정에 정하는 바에 따른다.

다. 기체제작 규정 및 사전과제 세부규정

1. 창작비행기 경기는 사전과제가 부여되며 이는 소정의 기체 제작보고서 1부를 경기당일로부터 7일 전까지 지정된 이메일 주소로 송부하여야 한다.
2. 기체의 제작과 사전과제 작성시 유의할 사항은 다음과 같다.

- 1) 기체제작에 필요한 모든 소재(재료)는 자유롭게 선택할 수 있다. 다만, 불필요하게 높은 가격이 소요되는 재료 (예 : 복합재, 카본 및 첨단 금속재 등)를 사용하였다고 판단될 경우 감점 될 수 있다.
- 2) 기체의 규격은 양 날개의 직선 길이가 2m 이상 3m 미만인 되도록 제작한다.
- 3) 기체의 무게는 350g 이상이 되어야 하며, 하이스타터(발향장치)를 사용할 수 있도록 기체에 반드시 토우잉용 후크를 장착해야한다.
- 4) 기존 기성품의 사용을 지양하며, 이를 사용하였다고 판단될 경우 감점 될 수 있다.
- 5) 다른 창작비행기를 복제하거나 표절한 것으로 드러날 경우 실격처리되며, 수상작품이 사후에 발견 될 경우에는 그 결정을 취소한다.

3. 사전과제(기체제작보고서) 작성 규정

- 1) 제출서류는 한글 프로세서로 작성하여야하며 (확장자 hwp), 글씨체는 신명조로 크기는 12포인트, 자간간격 160%, 용지여백은 좌-우 각각 20mm, 위-아래 15mm로 한다.
- 2) 보고서의 구성은 자율로 하되, 다음의 사항은 반드시 포함하여야 한다.
 - 팀원 명단 (팀원별 이름, 소속(학교 또는 단체), 수행한 역할 명시)
 - 기체의 이론적 배경 및 원리, 주요사양 (크기, 날개길이, 무게, 제작소재 등)
 - 기체의 설계도 및 완성된 기체의 사진, 제작과정, 소요예산(총액, 세부금액 등)
- 3) 서류는 최대 20page 이내로 작성하며, 서류의 용량은 최대 30MB를 초과할 수 없다.
- 4) 해당사항의 미 준수 시 사전과제(기체제작보고서)는 미제출로 간주하며, 이 경우 실격 처리 된다.
- 5) 사전과제는 대회당일로부터 7일 전까지 지정된 이메일주소로 발송하여야하며, 지정된 제출기한이 지나 제출된 과제에 대해서는 아래의 기준에 의거하여 감점하되, 이는 심판의 판단에 따라 이는 조정될 수 있다. (제출 이메일 : yfk@yfk.or.kr)
(※ 1일~2일 : -1점 / 3일~4일 : -3점 / 5일 : -4점 / 6일 이상 : 미제출 실격)

라. 창작비행기 비행규정

- 1) 기체는 반드시 사전에 완성하여 현장에 지참하여야 하며, 현장에서는 소정의 기체검사, 질의응답, 시험비행, 본 비행 등을 실시한다.
- 2) 사전에 기체에는 참가선수(팀)이름과 참가번호를 기재하며, 심판은 기체검사를 통과한 기체에 대하여 참가선수(팀)이름과 참가번호를 확인 한 후, 기체 또는 적절하다고 판단되는 곳에 날인(또는 서명)하고 사진을 촬영한다.
- 3) 창작비행기 비행의 순서는 주최 측이 사전에 정하는 바에 따르며, 각 참가선수(팀)당 2회의 본 비행의 기회를 부여한다.
- 4) 참가선수(팀)은 본 비행 이전에 1회의 연습비행(시험발향)의 기회를 갖을 수 있고, 이를 토대로 기체의 오류를 수정할 수 있다.
- 5) 기체의 비행은 주최 측이 정하는 순서로 실시하며, 그 순서에 의하여 호명받은 팀은 정해진 구역(Zone)으로 이동하여 심판의 지시에 따른다.
- 6) 참가선수(팀)은 본 비행 전 심판의 기체검사 및 질의응답에 응해야하며, 이때 제작한 기체의 특징과 원리 등을 간단하게 설명한 다음, 반드시 심판의 지시에 따라 참가선수(팀)의 구성원이 스스로 본 비행을 실시한다.
- 7) 질의응답 시간은 3분 내외이며, 질의응답 이후 심판의 본 비행 지시가 있을 후, 1분 이내에 본 비행을 실시하여야 하며, 그렇지 않을 경우 지체한 시간에 비례하여 다음과 같이 감점하되, 심판의 판단에 따라 이는 조정될 수 있고, 현장에서 최종 공지된다.
(※ 1초~30초 : -1점 / 31초~90초 : -2점 / 91초~150초 : -3점 / 151초~180초 : -4점 / 181초~:실격)

- 7) 비행시 필요한 하이스타터(발향장치) 설치는 주최 측에서 설치하며, 그 방향은 참가선수(팀)이 자유롭게 정하여 행할 수 있으며, 이때 지도교사의 조력은 가능하다.
- 8) 하이스타터(발향장치)는 10m 길이의 고무튜브와 10m 길이의 로프로 연결되어있으며, 고무튜브의 한쪽 끝은 경기구역 중앙에 고정되고, 반대쪽 로프 끝은 투우잉용 후크 고리가 달려있다. (중심에서 10m까지를 지름 4mm 고무 튜브로 하고, 나머지 10m는 케블러 소재로 제작된 로프로 되어있음)
- 9) 심판이 외형적으로나 구조적으로 안전하다고 판단하지 않은 기체에 대해서는 참가자 및 주변 환경 등의 보호를 위하여 기체검사 또는 경기진행 중 비행 불가 판정을 내릴 수 있으며, 이 경우 참가선수(팀)은 최초 불가 판정시 지적받은 사항을 수정하여 재 판단을 요청할 수 있다. 이때, 심판은 수정된 사항을 확인하여 비행 가능 여부를 결정하여 참가선수(팀)에게 최종 통보한다.
- 10) 참가선수(팀)는 위에 제시된 사항을 모두 인지, 준수하여야 하며 비행 시 이를 지키지 않을 경우, 심판의 판단에 따라 구두주의 및 경고, 감점, 실격 등에 처해질 수 있다.

마. 창작비행기 경기 심사규정

- 1) 창작비행기 경기의 심사는 사전과제(기체제작보고서)와 현장 비행기록에 의한 점수를 합산하여 고득점 순으로 순위를 정한다.
- 2) 사전과제의 심사는 사전 보고서 검토와 현장 기체 확인 등으로 이루어지며 심사의 기준은 크게 비행체 제작의 우수성, 창의적 사고, 팀원 참여수준 등을 평가하여 총 50점 만점으로 하고, 현장 비행심사는 멀리 비행을 한 기체의 순위에 따라 심판이 차등적으로 점수를 부여하며, 그 최고점은 50점으로 한다.
- 3) 비행 전 기체검사와 질의응답 등을 통해 지상채점이 완료된 기체를 심판의 허가 없이 임의로 변경할 경우 실격처리된다. 따라서 기체 수정이 필요할 경우 심판의 사전허가를 받아 행한다.
- 4) 비행의 방향은 참가선수(팀)가 자율적으로 결정하되, 안전상 필요하다고 판단할 경우 심판은 비행방향의 수정 또는 제한을 지시할 수 있다.
- 5) 기체는 반드시 기체검사를 통과하여 심판의 날인(서명)을 득한 것만 사용하여야 하며, 그 이외의 기체를 사용할 경우 실격처리된다.
- 6) 본 비행의 기회는 총 2회 부여하며, 이 중 가장 좋은 기록을 공식 기록으로 인정한다.
- 7) 만일 1차 본 비행 시 기체가 파손되었을 경우, 참가선수(팀)이 책임을 지며 별도의 수리시간은 부여하지 않고, 경기 진행 중에 수리를 실시하고 2차 비행을 실시할 수 있다. 단, 이 때 수리부터 2차 비행에 이르는 시간이 5분을 초과할 경우, 비행기록에서 2m를 감하여 기록을 인정하며 10분을 초과할 경우, 2차 본 비행의 기회를 상실한다.

- 8) 각 부문별 심사와 관련한 세부 사항은 별도로 제시한 세부심사규정을 참조한다.
9) 각 부문별 심사와 관련한 세부 사항은 주최 측이 정하는 결정에 따른다.

[창작비행기 세부심사표]

구분	세부 내용	배점	비고
사전과제평가	1. 논리성 및 창의성 (구조 및 비행 창의성 등)	20	사전
	2. 과정 충실도 (제작보고서 작성, 구성원 및 지도교사의 참여도)	10	사전
	3. 비행체 제작 완성도 (전체 외형도, 조립상태, 예산사용 등)	10	사전/현장
현장평가	4. 항공이론에 대한 이해수준 (작동원리와 비행원리 설명)	10	현장
	5. 비행실험 (비행거리 1m 0.5점 / 100m 만점) ※ 50cm를 기준으로 비행거리를 반올림하여 측정	50	현장
감점요소	1. 호명 후 1분 내에 비행에 임하지 않은 경우 2. 수리 시간 1분에 비행거리 2m, 10분 후 비행시간 박탈 3. 본 규정에 적시된 사항을 준수하지 않는 주요한 경우 4. 그 외 심사위원 협의에 의해 결정된 사항의 미준수		

※ 감점에 관한 세부 기준은 본 규정에 기반하되, 대회당일 심사위원 협의를 통해 최종 결정한다.

[창작비행기 세부평가요소]

구분	세부 내용	평가주안점	배점
사전과제	논리성/창의성	· 배경이론과 제작기체의 연관성 · 참고자료, 사전준비 수준의 충실도	5
		· 날개형태, 구조, 재료사용의 창의성	10
		· 기체의 특이성(비행이 어려운기체) - 예 : 무미익, 커나드, 텐덤 등	5
	기체제작의 완성도	· 기체제작 예산사용 및 안정성	5
		· 제작완성도(기성제품 사용시 2점 감점)	5
	제작과정의 충실도	· 팀원의 역할 및 업무분담 수준	10

구분	세부 내용	평가주안점	배점
현장비행	항공이론 이해수준	· 현장 질의응답 평가	10
	본 비행	· 비행 거리 측정 (1m 0.5점 / 100m 만점) - 50cm 단위로 반올림하여 점수 부여 (예 : 1m~1.49m=0.5점, 1.5m~1.99m=1점) - 비행거리측정은 기체가 정지한 시점에서 발향위치와 가장 멀리있는 부분을 측정함	50

※ 기본적으로 사전과제와 현장비행에 대한 평가는 각각의 요소에 따라 평가되나, 최종적인 평가는 현장에서 종합적으로 판단하여 결정하게 됨

바. 심판 구성 및 운영 규정

1. 대회에 안전하고 공정한 경기진행을 위하여 주최 측은 창작비행기 종목 경기를 공정하고 안전하게 총괄, 운영할 수 있는 전문성 있는 자를 심판위원장으로 선임하여야 한다.
2. 심판위원장은 공정하고 효율적인 경기진행을 위하여 부 심판위원장, 심판요원(주 심판, 부 심판), 기타 운영요원 등을 선발하여 위촉할 수 있다. 이때, 이들의 규모, 선발 방식 등은 주최 측의 승인을 얻어 최종 결정한다.
3. 심판위원장은 창작비행기 경기에 관련한 제반규정을 모두 통달하여야 하고, 규정 이외의 결정 사항이나 돌발변수로 인한 규칙의 변경 등에 관하여 주최 측의 승인 하에 결정, 공지할 수 있다.
4. 대회진행에 관련한 참가선수의 이의제기는 심판위원장 또는 부심판위원장에게 제기한 사항에 대해서만 인정하며, 그 밖의 경로로 제기된 이의들은 인정하지 않는다.
5. 심판위원장 이하 전 심판 및 운영요원은 다음과 같은 권한을 갖는다.
 - 1) 심판은 대회참가자가 공정한 대회참가 및 진행을 감독하는 제반 업무를 수행하여 고의적 또는 규정착오에 따른 부정선수와 규정위반자가 발생하지 않도록 한다.
 - 2) 이를 위한 심판의 기본 업무는 다음과 같다
 - 대회참가자 등록 시 재료 및 공구의 규정위반 또는 이상 여부
 - 사전과제 및 기체제작 심사 및 점수 부여, 순위 산정
 - 공식계측비행의 공정한 진행 여부 관리 감독
 - 원활한 대회진행을 위한 보조심판의 선발과 교육, 대회 중 관리 감독

항공인문 - 사생대회

가. 정 의

1. 코리아컵항공우주과학경진대회(이하 “본 대회”)의 항공인문 사생대회 경기부문(이하 “사생대회”)은 참가선수들이 항공분야와 관련한 주제에 대해 그림으로 자유롭게 표현한 그림 작품을 토대로 경쟁하는 경기를 의미한다.
2. 본 규정의 “주최측”이라는 용어는 한국항공소년단과 대회운영본부를 의미하며 “심판”이라는 용어는 각 종목별 경기를 운영하는 심판위원장 이하 심판 및 운영요원을 통칭한다.

나. 기본운영방침

1. 본 대회의 사생대회 참가대상은 초등학생과 동 연령대 청소년(8세~13세)으로 하되, 상급학교에 재학 중인 자는 제외한다.
2. 사생대회 부문에 참가하고자 하는 청소년들은 대회 이전에 접수를 받아 실시하는 것을 원칙으로 하되, 현장 상황(8절 도화지 주최측 여유 수량)에 따라 현장 접수를 허용 할 수도 있다.
3. 사생대회 주제는 항공우주와 관련된 것으로 당일 현장에서 제시된다.
4. 사용재료는 초등학생은 8절 도화지에 크레파스 또는 물감, 붓, 연필 등을 사용해야 하며, 그 이외의 재료를 사용 시는 실격으로 처리한다.
5. 도화지는 반드시 본부 측에서 제공하는 날인된 도화지를 사용해야 하며, 그 이외의 도화지 사용 시 실격이다.
6. 제한시간은 100분이며, 100분 이후에 완성된 작품은 무효로 한다.
7. 반드시 참가 청소년이 스스로 작품을 완성하여 제출하여야 하며, 타인의 직·간접적인 도움을 받을 경우 실격으로 한다.
8. 작품은 반드시 개인의 창작물이어야 하며 타인의 작품을 무단으로 도용한 것이 밝혀질 경우, 참가 및 수상자격이 박탈된다.
9. 그림을 그리기 위한 화판은 참가자 개인이 준비하여 이를 활용한다.

다. 심사규정

1. 심사는 제시된 주제와의 부합성, 창의성, 작품성 등을 기준으로 주최측에서 주관, 실시한다.
2. 심사위원 미술 분야, 항공 및 청소년분야의 전문가 약간명으로 구성한다.
3. 심사는 현장이 아닌 주최측에서 별도로 실시하며, 발표는 추후에 별도로 이루어진다

항공인문(백일장)

가. 정 의

1. 코리아컵항공우주과학경진대회(이하 “본 대회”)의 항공인문 백일장 경기부문(이하 “백일장”)은 참가선수들이 항공분야와 관련한 주제에 대해 글로 자유롭게 기술한 작품을 토대로 경쟁하는 경기를 의미한다.
2. 본 규정의 “주최측”이라는 용어는 경기운영본부와 심판 모두를 통칭하기 위해 사용된다.

나. 기본운영방침

1. 본 대회의 사생대회 참가대상은 중,고등학생과 동 연령대 청소년(14세~13 19세)로 하되 상급학교에 재학중인 자는 제외한다.
2. 백일장 부문에 참가하고자 하는 청소년들은 대회 이전에 접수를 받는 것을 원칙으로 한다.
3. 백일장 분야는 산문으로 하며, ‘항공우주분야’를 주제로 한 수필, 독후감, 기행문 등으로 하며 세부 주제는 현장에서 공개하도록 한다.
4. 원고지(용지) 는 반드시 본부 측에서 제공하는 날인된 원고지를 사용하며, 그 이외의 원고지 사용 시 실격처리 한다.
5. 제한시간은 100분이며, 100분 이후에 완성된 작품은 무효로 한다.
6. 참가 청소년이 스스로 작품을 완성하여 제출하여야 하며, 타인의 직간접적인 도움을 받을 경우 실격으로 처리한다.
7. 원고는 반드시 개인의 창작물이어야 하며 타인의 작품을 무단으로 도용한 것이 밝혀질 경우, 참가 및 수상자격이 박탈된다.

다. 심사규정

1. 심사는 대회 후, 주최측에서 주관하여 청소년전문가와 관련분야 전문가에 의뢰하여 심사한다.
2. 심사평가 기준 및 배점은 창의성, 항공우주분야와의 관련수준, 형식요건, 작품성, 발전성 등을 종합적으로 고려한다.
3. 심사는 현장이 아닌 주최측에서 별도로 실시하며, 발표는 추후에 별도로 이루어진다

드론 미션 레이싱

가. 정의

1. 코리아컵항공우주과학경진대회(이하 “본 대회”) 드론미션레이싱 경기는 실내의 정해진 경기장 안에서 드론(이하 “기체”)을 비행하여 규정된 임무(미션)을 수행하면서 얼마나 빠른시간 내에 통과하는지를 경쟁하는 경기를 말한다.
2. 본 규정의 “주최측”이라는 용어는 한국항공소년단과 대회운영본부를 의미하며 “심판”이라는 용어는 각 종목별 경기를 운영하는 심판위원장 이하 심판 및 운영요원을 통칭한다.

나. 기본운영방침

1. 본 대회의 참가 대상은 초등학생, 중학생, 고등학생 및 동 연령대 청소년(8세~19세)로 하되 상급학교 재학 중인 자는 제외한다.
2. 본 대회의 참가 신청은 반드시 정해진 기한 내에 사전에 완료하여야 하며, 신청 방법은 한국항공소년단이 별도로 정하여 공지하는 바에 따른다.
3. 본 대회의 규정은 대회진행과 관련 안전을 최우선으로 고려하고 있으며 규정 외 안전에 관련하여 위해 적인 사항이나 결과 가 나타나거나 발생할 소지가 있다면 경기 중이라도 주최 측의 직권으로 안전 저해요소를 제거 할 수 있다. 이 경우 대회선수가 모두 알 수 있도록 공지하며 선수는 이의를 제기 할 수 없다.
4. 본 대회 규정변경은 주최 측의 감독·관리 하에 변경이 가능하며 변경된 사항은 대회일정을 고려하여 공지 한다.
5. 본 규정이 정하지 않은 내용은 상위규정 사항 및 드론경기 심판 위원장의 판단에 따라 결정하고 결정된 사항(변경된 사항 또는 추가된 사항)은 경기 중이라도 참석한 선수가 알 수 있도록 공지한다.
6. 경기진행을 위한 경기운영 인원은 주최 측이 경기규모와 일정을 고려하여 심판 위원장과 함께 선임 한다. 선임된 심판위원장은 안전하고 공정한 경기가 진행 될 수 있도록 대회와 관련하여 자격과 품격을 갖춘 자를 운영요원으로 선발 위촉할 수 있다.
7. 경기에 참가하는 선수는 대회가 정한 규정을 준수하고 대회의 운영위원과 심판의 지시에 따라 공정하게 경기에 임하여야 한다. 이를 위반할 경우 경기 기록의 불이익 또는 실격처리 될 수 있다.

8. 본 대회 of 일반적인 경기순서는 다음과 같이 정하며, 대회장소와 환경 등을 고려하여 조정이 가능하며, 변경이 가능하며, 변경사항에 대해서는 대회 당일 전 까지 참가선수들이 알 수 있도록 한국항공소년단 홈페이지에 게시하고, 대회 당일에는 심판위원장이 경기 전 참가선수들에게 다시한번 변경사항을 공지한다.

경기운영순서	소요시간(통상)	비고
선수등록	경기 시작전	참가확인 / 기체검사
개회식	10분	
1부 대회(초등부)	2시간	(점심시간 없음)
정비시간	30분	다음 대회 준비
2부 대회(중등부)	3시간	
시상 및 폐회식	30분	

다. 각 경기 부문별 기체 및 동력 규정

1. 본 대회 of 경기 부문과 그에따른 기체와 동력 규정은 다음과 같다.

경기 부문	기체 및 동력	채널	선수자격
초등부	3.7V 1000mAh 이하	4채널 이하	초등학생
중/고등부			중, 고등학생

2. 각 부문별 참가자격은 국내에 거주하는 초등학생, 중학생, 고등학생 및 동 연령대 청소년으로 상급학교 재학 중인 자는 제외하며, 신원 확인이 가능해야 한다.

라. 대회 참가 및 운영 규정

1. 본 대회 of 참가선수는 한국항공소년단이 사전에 공지한 방법에 따라 반드시 정해진 기한 내에 사전에 신청을 완료하여야 한다.
2. 참가선수는 한국항공소년단이 제시하는 사전신청에 따른 기록 사항을 사실에 기초하여 작성하여야 하며, 이를 어길시에 발생하는 모든 불이익은 참가선수가 감수하여야 한다.
3. 참가선수는 대회 참가를 위하여 관련 규정을 사전에 인지하여야 할 의무가 있고, 주최 측과 심판의 지시사항을 지키고 공정하고, 정정당당하게 대회에 임할 것을 약속하여야 한다.

4. 참가선수는 1인 2기체(조종장치포함) 이내로 지참하여 참가가 가능하며, 해당 기체(조종장치포함)는 모두 기체검사를 통과하여야만 경기에 사용이 가능하다.
5. 참가선수는 경기 시작 전 사용할 기체에 기체검사를 통과하였다는 표식을 필히 부착하여야 하며, 이 표식을 임의로 훼손하거나 변경할 수 없다. 또한 이 표식이 훼손되거나 파손되었다고 확인이 된 기체에 대해서는 경기에 사용할 수 없으며 이미 경기에 사용하여 공식 기록으로 등재가 되었더라도 실격처리 될 수 있다.
6. 참가선수는 대회 시작 전 기체검사를 필한 기체의 조종장치를 심판위원장이 지정한 장소에 보관, 반납하여야 한다. 이는 조종방식이나 주파수에 관계없이 모든 장치에 해당한다.
7. 참가선수 별로 본 경기는 1회의 비행의 기회를 부여받는다. 단, 대회 당일 경기장 여건과 상황에 따라 공식적인 비행 부여 횟수와 진행 방식 등을 변경할 수 있으며 이는 드론분과의 심판위원장의 승인을 거쳐 참가선수에게 참가당일 경기 전에 공지되어야 한다.
8. 경기의 공식적인 시작은 심판위원장의 선언에 의하며, 참가순서는 심판의 재량에 따라 정한다.
9. 참가선수는 심판의 호명과 안내에 따라 3분 이내에 지정된 경기장 비행구역(zone)에 입장하여 비행을 실시하며, 3분을 초과할 경우 감점 또는 실격처리가 될 수 있으며, 이와 관련된 세부사항은 드론분과 심판위원장이 정한다.
10. 참가선수는 공식적인 비행 전에 대회에 필요한 모든 절차를 완료하여야 하며, 경기 시 준비 미비로 인하여 발생하는 모든 책임은 참가선수 본인에게 있다.
(배터리 충전, 트림의 조종, 본체의 결속, 조종장치 결함 등)
11. 참가선수의 경기는 등록된 본인 1인 단독으로 실시한다. 단, 경기 참가를 위해 필요한 장비의 이동, 신체 거동의 불편함이 있을 경우 보조자의 조력을 받을 수 있다. 다만, 실제 조종은 반드시 등록된 참가선수 본인이 행하여야 하며, 보조자는 그 역할이 끝나면 심판의 안내에 따라 경기구역(zone) 밖의 지정된 장소로 이동하여야 한다.
12. 본 대회의 기록 산정은 심판위원장 또는 심판의 출발지시(신호)가 시작된 시점부터 기체가 경기구역(zone)의 도착지점까지 규정된 임무(미션)을 수행하며 도달한 시간을 초시계로 측정하여 얻는다.
13. 참가선수는 경기구역(zone)에서 규정된 시간 이내에 출발준비를 마치고 심판의 출발지시(신호음)에 따라 기체의 출발을 실시하되, 시간 계측은 심판의 출발지

시가 떨어진 시점부터 시작된다. 또한 기체의 도착은 경기구역(zone)의 도착지점에 있는 착륙장에 안전 착륙이 확인된 시점에 시간 계측이 종료되고, 이것이 공식기록이 된다.

14. 참가선수가 경기 중 예기치 못한 상황에 따라 기체의 불시착이 발생한 경우, 참가선수는 직접 기체를 원상복귀 한 다음, 다시 비행을 속개한다. 단, 불시착된 상황에 따른 계측 중단은 없으며, 이를 모두 포함하여 공식기록이 계측된다.
15. 참가선수가 만일 불시착으로 인하여 경기구역(zone)의 출발라인(safety zone)을 넘어갈 때 조종장치를 함께 소지할 경우 5점을 감점 처리한다.
16. 참가선수는 공식 비행을 마친 후, 심판의 안내에 따라 자신의 기록을 확인하여야 하고 날인(서명)하여야 하며, 본인의 경기가 끝난 다음에는 전체 경기가 종료되거나 심판위원장의 다른 지시가 있기 전까지는 조종장치를 심판 또는 운영요원에게 반납하여 지정장소에 보관하여야 한다.
17. 공식비행 시작 전이나 비행 중에 참가선수의 불가항력적인 상황(외부혼선, 전파 방해 등)의 발생, 타인의 방해 등으로 비행을 제대로 할 수 없을 경우, 심판위원장의 결정에 따라 재 경기를 진행할 수 있다.
18. 참가선수 이외의 지도교사, 부모, 지인 등은 경기구역(zone)과 그 주변에 머물거나 소음을 유발하는 행위를 할 수 없고, 이들은 심판위원장 또는 심판이 지정하는 공간에서 경기를 관람해야하며, 이러한 지시를 따르지 않은 경우 심판위원장이 경기장 건물 밖으로 퇴장조치 할 수 있다.

마. 기체 규격 및 조종장치 규정

1. 참가선수가 대회에 참가하기 위해 지참하는 기체는 안전한 비행이 가능한 것으로 검증된 것을 사용하여야 하며, 실내에서 안전한 비행이 가능하고, 본 대회가 정한 규격을 충족하여야 한다.
2. 기체의 규격과 기종은 다음과 같다.
 - 1) 본 대회에 사용이 가능한 기체는 다음과 같다.
 - 기체의 크기는 모터 대각선 축간 거리가 10cm 이상이어야 한다.
 - 프로펠러의 재질은 전체 또는 중요부위가 금속성 재질이 아니어야 한다.
 - 기체는 몸체(바디)에 안전 가드를 필히 장착하여야 한다. 단, 상하 전체를 감싸는 가드는 제외한다.
 - 기체는 비행 중 기체에 장착된 부속물 또는 장치의 이탈이 되지 않도록 단단히 결속되어 있어야 하며, 비행 중 부속물 또는 장치의 이탈이 발생할 경우는 실격처리된다.

- 랜딩기어는 고정형으로 한다.
- 고정피치 타입 의 쿼드콥터나 엑스콥터이어야만 된다
- 드론은 양력발생장치 이외의 카메라 영상 송수신장치, 각종 경고 센서 및 기타 부착물 등을 허용하지 않는다
- 프로그래밍 되어있는 드론은 사용할 수 없다.
- 기체에 사용되는 동력은 전기 동력만 가능하며 추진동력 발생장치인 모터규격과 용량은 제한이 없다. 단, 기체에 사용되는 전기 동력은 3.7V 1.000mAh 이하로 한정한다.

2) 조종장치의 규격, 형식 및 관리규정

- 기체의 조종은 무선방식 원격조종 형태(리모트 컨트롤)로 한정하며, 정부의 전파관리규정을 통과한 조종장치로써 적외선 방식과 라디오 컨트롤 방식의 주파수, 27MHz, 40MHz, 72MHz, 2.4Ghz 영역의 주파수를 사용하는 조종장치로 한정한다.
- 조종장치 채널은 4CH 이내로 한정하며 헤드리스, 코스락 장치 등은 사용을 금한다.
- 경기당일 경기장의 조종장치 및 송신기는 심판위원장이 지정하는 경기장 내 보관구역에 보관하며, 참가선수는 이를 모두 따라야 한다.
- 경기(비행)를 하도록 심판에 의해 호명된 참가선수는 본인의 조종장치를 보관구역의 심판에게 수령받아 경기를 실시하여야 한다.
- 경기(비행)를 마친 참가선수는 즉시 조종장치를 심판의 지시에 따라 보관구역에 맡겨야한다.
- 경기 중 심판위원장의 허가를 받지 않고 조종장치를 조작하는 행위를 하는 참가선수는 규칙 위반자로 자동실격처리 되며, 심판위원장의 재량에 따라 별도의 법적 조치를 행할 수 있다.

바. 심판 구성 및 운영 규정

1. 대회에 안전하고 공정한 경기진행을 위하여 주최 측은 드론미션레이싱 종목 경기를 공정하고 안전하게 총괄, 운영할 수 있는 전문성 있는 자를 심판위원장으로 선임하여야 한다.
2. 심판위원장은 공정하고 효율적인 경기진행을 위하여 부 심판위원장, 심판요원(주 심판, 부 심판), 기타 운영요원 등을 선발하여 위촉할 수 있다. 이때, 이들의 규모, 선발 방식 등은 주최 측의 승인을 얻어 최종 결정한다.
3. 심판위원장은 드론미션레이싱 경기에 관련한 제반규정을 모두 통달하여야 하고, 규정 이외의 결정 사항이나 돌발변수로 인한 규칙의 변경 등에 관하여 주

최 측의 승인 하에 결정, 공지할 수 있다.

4. 대회진행에 관련한 참가선수의 이의제기는 심판위원장 또는 부심판위원장에게 제기한 사항에 대해서만 인정하며, 그밖의 경로로 제기된 이의들은 인정하지 않는다.
5. 경기장의 코스는 대회당일 심판위원장의 권한으로 변경할 수 있다.
6. 심판위원장 이하 전 심판 및 운영요원은 다음과 같은 권한을 갖는다.
 - 1) 대회 공식 비행 전 드론 또는 조종기의 고장의 경우 선수요청에 의해 등록된 드론 및 조종기에 한하여 교환하여 대회를 임할 수 있으며, 이는 심판의 1차 확인과 심판위원장의 최종 승인에 의하여 행해진다.
 - 2) 타인의 고의적인 방해, 불가항력적 자연 사유가 있을 때는 심판의 판단에 따라 재경기를 할 수 있다.(가해자는 실격 처리 한다)
 - 3) 심판의 지시에 따르지 않거나 대회 진행을 방해하는 경우 실격시킬 수 있다.
 - 4) 경기장 내에서 고의적인 위험한 비행을 할 경우 실격시킬 수 있다.
7. 심판위원장이 예기치 않은 상황으로 부재 시는 부심판위원장이 그 역할을 대리한다.

사. 드론 미션레이싱 경기규정

1. 드론미션레이싱 경기의 경기장과 미션의 유형은 별도로 첨부한다.
2. 드론미션레이싱 경기의 목표는 능숙한 기체 조종으로 다양한 임무(미션)을 정확하게 수행하면서 가능한 한 빠르게 통과하는 것이다.
3. 공식기록과 점수의 산정
 - 1) 참가선수는 경기구역(zone)의 출발지점(Safe Zone)에서 이륙하여 터치앤고우 미션장애물 1, 3, 5를 순서대로 모두 터치 한 후, 장애물 A,B,C,D를 통과한 후 빠르게 비행하여 도착지점(착륙존)에 착륙하여 기체가 멈춘 시간을 초시계로 계측 (1/10초 단위)하여 공식기록으로 산정한다. 이때 착륙장에 설치되어있는 정밀 착륙존에 착륙하면 계측된 기록의 10초를 감하여 공식기록을 인정한다.
(해당 구역에 랜딩장치가 다 들어와 있어야 함)
 - 2) 점수의 환산은 다음과 같이 이루어진다.
 - 공식 비행시 3분 이내에 7가지 미션 장애물을 모두 통과한 후 도착한 시간을 측정하여 선착순으로 순위를 정한다.
 - 공식비행시간 3분을 초과하는 경우에는 실격 처리 한다.
 - 제시된 미션 장애물 중에 1곳이라도 통과를 하지 못한 경우 10점을 감점한다.

- 감점 1점은 1초로 환산하여 계산한다. 예를 들어 10점이 감점되었으면 계측기록에서 10초를 더하여 공식기록을 환산한다.
 - 경기 도중 드론의 고장으로 비행을 못하면 실격처리한다. (기록 인정 안함)
- 3) 조종의 미숙, 고장 등의 사유로 심판의 출발신호 이후 2분까지 공식비행이 완료 되지 않았을 경우, 실격처리한다.
- 4) 기체가 뒤집혔거나 비행이 불가능한 지역에 추락한 경우 등은 참가선수가 경기장 안으로 들어가 드론을 회수하여 지속적인 비행을 할 수 있다. 추락시 비행의 재시작 장소는 추락한 지점이 되며, 이때 조종장치는 출발지점에 두고 회수하러가야 한다 (조종기를 가지가 출발지점 라인을 넘어가면 20점 감점 처리함)

※ 붙임 1. 경기장 및 미션 유형



폼보드 전동비행기

가. 정의

1. 코리아컵항공우주과학경진대회(이하 “본 대회”) 폼보드전동비행기 경기(이하 “전동비행기경기”)는 실외의 정해진 경기장 안에서 콘덴서 충전방식으로 작동되는 DC 전동모터의 회전력을 이용하여 비행하는 소형의 비행체(이하 “기체”)의 비행 시간을 측정하여 경쟁하는 경기를 의미한다.
2. 본 규정의 “주최측”이라는 용어는 한국항공소년단과 대회운영본부를 의미하며 “심판”이라는 용어는 각 종목별 경기를 운영하는 심판위원장 이하 심판 및 운영요원을 통칭한다.

나. 기본운영규정

1. 본 대회의 참가 신청은 반드시 정해진 기한 내에 사전에 완료하여야 하며, 신청 방법은 한국항공소년단이 별도로 정하여 공지하는 바에 따른다.
2. 본 대회의 참가 대상은 초등학생, 중학생, 고등학생 및 동 연령대 청소년(8세~19세)로 하되 상급학교 재학 중인 자는 제외한다.
3. 기체규격은 기체와 파워유니트를 포함한 무게가 14g이하여야 하며, 기체는 대회장에서 직접 제작하여 경기에 참가한다.

부 문	기 체 규 격	비 고
미니전동 1부 (초등부)	기체무게 14g 이하 기체 (기체 + 파워유니트 포함 무게)	대회장내 직접 제작/비행
미니전동 2부 (중,고등부)		

4. 참가선수는 경기 참여를 위한 기체, 기체제작(조립)을 위한 재료 및 제작도구 일체를 준비하여 대회에 참가한다. 단, 기체에 장착되는 파워유니트(콘덴서, 모터, 프로펠러 충전기)는 대회측이 제공한 부품으로만 제작(장착)/비행 하여야 한다.
5. 대회의 기록산정은 참가자가 직접 제작한 기체를 심판의 지시에 따라 2회 비행하여 가장 좋은 기록을 기준, 오래 비행한 순으로 등위를 정하되, 비행은 2회 연속해서 할 수 없다
6. 대회 참가선수는 주최 측이 실시하는 일련의 검사를 모두 받아야 한다 (재료, 기체검사 등)

7. 참가선수는 대회참가 신청서를 접수함으로 대회의 규정을 준수하고 공정하고 정정당당 하게 대회에 참가하여 결과에 승복한다는 서약을 겸하고 있음을 인지하고 참가 신청서를 접수한다.

다. 기체제작 관리규정

1. 참가선수의 참가기체는 대회 당일 지정된 장소에서 지정된 시간 내에 하나의 기체만을 제작하여야 하며, 제작한 후 심판의 기체검사를 통과한 기체 하나로만 본 비행(경기)에 참가할 수 있다. 다만, 경기 중 기체가 파손되었을 경우 심판의 관리 하에 하나의 기체를 추가로 제작하거나 기존의 기체를 수정할 수 있다.
2. 참가선수는 대회에 사용할 기체를 제작할 용품 일체(공구, 접착제, 제작재료 등)를 직접 준비하여야 하며, 모든 참가선수는 기체 제작에 필요한 어떠한 부품이나 공구 등을 공동으로 사용할 수 없다.
3. 다음의 기자재는 경기의 공정성을 유지하기 위하여 주최 측이 마련하고 심판이 참가선수들에게 배부하여 기체 제작에 활용할 수 있도록 한다.

- | |
|--|
| <ol style="list-style-type: none"> ① 전동기 : DC 3V 전동모터 와 프로펠러 ② 충전콘덴서 SET :(3F 슈퍼캐퍼시터) ③ 충전 배터리 홀더: 1.5V AA x 3개 |
|--|

4. 참가선수는 기체 제작 과정에 있어 그 누구에게도 도움을 받을 수 없으며, 이를 어길 경우에는 감점이나 실격 등의 불이익을 받게 된다.
5. 심판은 참가자가 제작, 완료한 기체에 대한 기체검사를 통해 비행 가능 여부를 확인하여 기체에 날인(서명)하여야 하며, 기체검사의 주요내용 및 기체제작시 감안하여야 할 사항들은 다음과 같다.

- | |
|--|
| <ol style="list-style-type: none"> 1) 기체검사는 안전성, 규격품(대회공급재료)의 사용여부, 무게측정을 한다. 2) 참가선수는 대회장에서 지급되는 재료에 대하여 수령 즉시 이상 유무를 확인하여야 하며, 인수 후 발생하는 기자재의 불량 문제가 기체검사 단계에서 발견되어 기체검사를 통과하지 못할 경우 참가선수 본인의 책임이다.
(모터의 작동유무, 콘덴서의 이상 유무, 충전 팩의 이상 유무) 3) 기체 제작에 사용되는 재료는 시중 시판품, 창작용 재료 등 모두 가능하고 기체의 성능을 높이기 위한 시판품의 개조, 추가재료 사용 또한 가능하다. 4) 기체의 개조, 추가부품 사용 시 타인에게 위해가 될 수 있는 물체의 사용은 금지한다. (금속, 단단한 물질 - 플라스틱, 성형고무, 목재(발사포함) 및 기타 안전 위해 우려가 있거나 있다고 판단되는 물질) |
|--|

라. 경기운영규정

1. 참가선수는 각각 2회의 공식비행의 기회를 부여받으며, 이 중 보다 오래 비행한 기록이 공식기록으로 인정받는다. 단, 2회의 비행을 연속적으로 실시할 수 없다.
2. 공식기록의 계측은 심판의 참가선수 호명이 있고, 참가선수가 경기장 비행 구역(zone)으로 오면 심판이 선수를 확인하고, 기체의 기체검사 유무를 확인 한 다음, 심판의 지시에 따라 기체를 충전하여 심판이 비행 지시(출발 신호)를 하고 참가선수의 손에서 기체가 떠나는 시점부터 기록 계측이 시작된다.
3. 반드시 기체의 충전은 심판의 지시가 있는 시점부터 행해야 하며, 사전에 임의로 기체를 충전하여 출전할 경우 그 기록은 무효로 함과 동시에 실격 처리한다.
4. 공식기록(비행시간)은 2항에서 언급한 바와 같이 기체가 손으로부터 떠난 순간부터 다음 중 하나에 해당 될 때까지의 체공 시간까지 심판의 이 초시계로 1/100단위까지 반올림 없이 계측한 시간을 의미한다.

- 지면 또는 수면에 도착했을 때
- 지상 장애물과 충돌했을 때
- 지상 장애물에 의하여 심판의 시야에서 벗어났을 때
- 지형물(건물이나 나무) 뒤로 들어가 3초 이상 보이지 않는 경우

5. 참가선수는 심판의 지시에 따라야하며, 지시를 이행하지 않고 경기 진행을 방해하는 경우 불이익을 받을 수 있다.
6. 기체의 충전시간은 대회 당일 상황에 따라 전동비행기 분과 심판위원장이 결정하여 대회 당일 경기 전에 참가선수에게 공지한다.
7. 비행시간 계측이 끝난 뒤에는 참가선수 본인이 비행시간을 확인하고 반드시 기록지에 서명하여야 하며, 이를 행하지 않은 참가선수의 기록은 무효로 한다.
8. 순위산정은 각 참가선수별 공식기록 중 가장 비행시간이 긴 기록 순으로 등수를 매긴다. 단, 동점자가 발생할 경우 다음에 따라 순위를 결정한다.

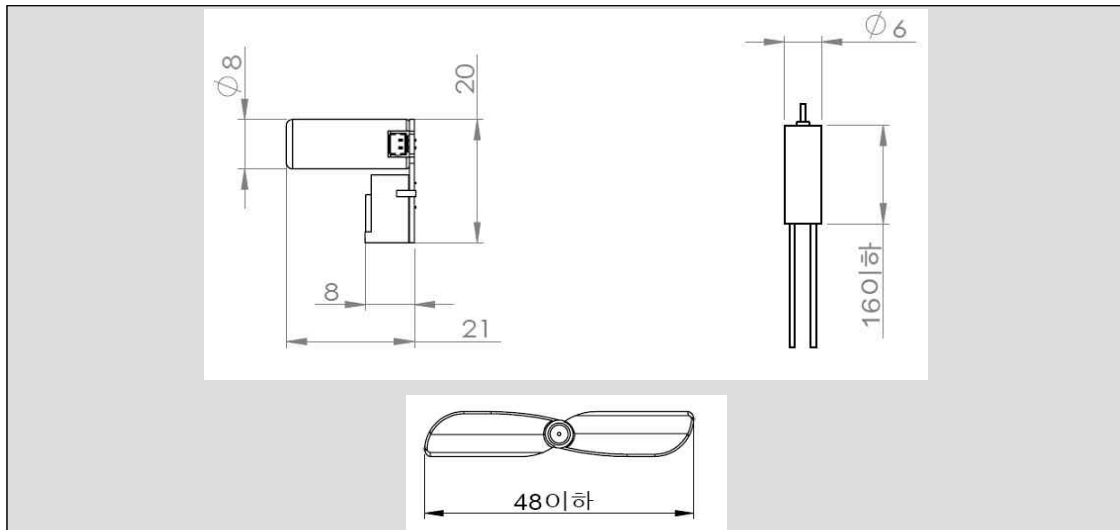
- 1) 저학년인 참가선수가 높은 순위를 차지함
- 2) 학년이 같은 경우 나이가 어린 참가선수가 높은 순위를 차지함
(대회 접수시 기재한 생년월일 기준으로 하되, 필요시 주민등록상 생년월일 대조)
- 3) 1차시기 계측기록이 우수한 참가선수가 높은 순위를 차지함

마. 기체의 세부 규정

1. 본 대회 of 전동비행기 경기에서 사용하는 기체는 콘덴서 충전방식으로 작동되는 DC 전동모터의 회전력을 이용하여 비행하는 기체이다.
2. 동력원(Power Unit) 규격은 총 무게 4.45g (± 0.05) 이며, 주최 측에서 제공하는 구성품은 다음과 같다.

- ① 전동기 : DC 3V 전동모터 와 프로펠러
- ② 충전콘덴서 SET :(3F 슈퍼캐퍼시터)
- ③ 충전 배터리 홀더: 1.5V AA x 3개

3. 제공물품 설계도



4. 기체의 전체 무게는 14g 이하로 정한다. 무게의 측정은 비행기에 전동기 (프로펠러 포함)와 충전콘덴서를 장착한 상태로 측정한다.
5. 전동기의 사용은 기체 1개당 1개의 동력원(콘덴서, 모터)으로 한정한다
6. 제작된 비행체는 비행 또는 비행 종료 후 주변의 선수 또는 관람객에게 위해의 요소가 없어야 하며 이는 창의적 방식이나 기술보다 우선 고려하는 사항으로 심판은 이 경우 기체의 수정, 보완 또는 실격을 명령할 수 있다.
7. 기체 제작에 사용되는 재료는 시중 시판품, 창작용 재료 등 모두 가능하고 기체의 성능을 높이기 위한 시판품의 개조, 추가재료 사용 또한 가능하다.
8. 기체의 개조, 추가부품 사용 시 타인에게 위해가 될 수 있는 물체의 사용은 금지한다. (금속, 단단한 물질 - 플라스틱, 성형고무, 목재(발사포함) 및 기타 안전 위해 우려가 있거나 있다고 판단되는 물질)

마. 심판 규정

1. 본 대회 of 전동비행기 부문의 심판은 대회의 진행에 있어 모든 절차와 진행이 공정하고 원활하게 진행 할 수 있도록 주최 측으로 부터 권한과 책임을 부여받은 자이다
2. 선임된 심판은 객관적이고 논리적이며 공정하게 대회의 운영과 기록을 산정 하여야 하며 개인적인 사심이나 편파적인 권한을 사용하여서는 안 되며 이를 위반할 경우 무한의 책임을 진다
3. 심판의 지정과 업무
 - 1) 심판은 대회 전 주최 측에 의하여 지명하며 지명된 심판은 대회의 원활하고 공정한 진행을 위하여 보조심판을 본부 측과 협의하여 구성한다.
 - 2) 보조심판은 다음과 같다
 - 제작진행 심판, 기록계측 심판, 기록집계심판(집계심판), 경기운영심판
4. 심판의 권한과 역할은 다음과 같다.
 - 1) 심판은 대회참가자가 공정한 대회참가 및 진행을 감독하는 제반 업무를 수행하여 고의적 또는 규정착오에 따른 부정선수와 규정위반자가 발생하지 않도록 한다.
 - 2) 이를 위한 심판의 기본 업무는 다음과 같다
 - 대회참가자 등록 시 재료 및 공구의 규정위반 또는 이상 여부
 - 기체제작 시 제작시간 감독과 제작상태 심사
 - 공식계측비행의 공정한 진행 여부 관리 감독
 - 원활한 대회진행을 위한 보조심판의 선발과 교육, 대회 중 관리 감독
 - 공정한 대회진행을 위한 사항 및 경기 운영 전반

바. 기록의 실격 및 참가제한 규정

1. 대회참가자는 아래의 각 호에 해당되는 경우 실격처리 할 수 있다
 - 1) 규정된 검사를 받지 않은 기체로 공식비행에 참가하는 경우
 - 2) 심판의 지시에 불이행 하는 경우
 - 3) 본 규정을 제대로 숙지하지 않고 준수하지 않는 경우
 - 4) 기타 심판의 판단에 따른 위법 행위
2. 대회참가자는 아래의 각 호에 해당되는 경우 참가를 제한 할 수 있다
 - 1) 대회의 진행을 방해하는 행위
 - 2) 다른 대회 참가자의 경기 참여를 방해하는 행위